

TÍNH TÍCH CỰC VUI CHƠI CỦA TRẺ EM MẪU GIÁO 5 - 6 TUỔI QUA TRÒ CHƠI ĐÓNG VAI CÓ CHỦ ĐỀ

Nguyễn Thạc - Nguyễn Xuân Thức

Đại học Sư phạm Hà Nội.

1. Đặt vấn đề

Tâm lý, nhân cách của trẻ em chỉ được hình thành và phát triển trong hoạt động và trong văn cảnh này là hoạt động vui chơi. Có thể nói rằng *tốc độ, cường độ* hoạt động tỉ lệ thuận với sự phát triển nhân cách trẻ em, vì vậy kích thích trẻ hoạt động là con đường cơ bản để nâng cao và phát triển nhân cách trẻ. Tốc độ, cường độ hoạt động tùy thuộc vào chính bản thân chủ thể trẻ em, phụ thuộc vào một phẩm chất nhân cách - *tính tích cực* của trẻ, vì vậy hiểu và tăng cường tính tích cực nhân cách là phát triển tâm lý, nhân cách cho trẻ hiệu quả nhất.

Với trẻ em mẫu giáo 5 - 6 tuổi, hoạt động vui chơi, vui chơi với trò chơi đóng vai có chủ đề là *hoạt động chủ đạo*, để từ đây tạo ra những *cấu tạo tâm lý mới* (nét tâm lý mới đặc trưng) cho lứa tuổi mầm non và qua đó phát triển *tính tích cực vui chơi* cho trẻ là phát triển nhân cách trẻ em, đặc biệt nghiên cứu tính tích cực vui chơi của trẻ em mẫu giáo 5 - 6 tuổi qua trò chơi đóng vai có chủ đề là *khả thi*, vì tính tích cực vui chơi được hình thành biểu hiện rõ nét nhất trong hoạt động chơi và là *khoa học khách quan*. Với cách tiếp cận như vậy, chúng ta nghiên cứu tính tích cực vui chơi trong trạng thái tồn tại tự nhiên vốn có của nó.

Cụ thể trong nghiên cứu này, các tác giả đã sử dụng 4 trò chơi đóng vai có chủ đề như các *thực nghiệm tự nhiên* để nghiên cứu tính tích cực vui chơi. Đó là: Trò chơi bán hàng, trò chơi cô giáo, trò chơi nấu ăn, trò chơi bệnh viện.

2. Khách thể và địa bàn nghiên cứu

Đề tài khảo sát trên 326 trẻ em mẫu giáo 5 - 6 tuổi đang theo học tại các trường mầm non Hà Nội.

Nội thành: Trường mẫu giáo Tương Mai - Hai Bà Trưng; trường mẫu

giáo Hoa Sữa - Đống Đa; trường mẫu giáo Hoa Hồng - Cầu Giấy.

Ngoại thành: Trường mẫu giáo Ngọc Thụy - Gia Lâm; trường mẫu giáo Mai Dịch - Từ Liêm; trường mẫu giáo Cổ Nhuế - Từ Liêm.

Phân bố khách thể nghiên cứu

Tiêu chí	Môi trường sống		Giới tính		Chung
	Nội thành	Ngoại thành	Nam	Nữ	
Số lượng	178	148	140	186	326
%	54,6	46,4	42,6	57,4	100

3. Kết quả nghiên cứu

3.1. Tính tích cực vui chơi của trẻ em mẫu giáo 5 - 6 tuổi

Tính tích cực vui chơi của trẻ em qua trò chơi có chủ đề được đánh giá qua ba chỉ số (biểu hiện): *Nhu cầu vui chơi, tính chủ động khi vui chơi và sự nhập vai khi chơi* (mặt kết quả của tính tích cực vui chơi).

Cụ thể:

- Nhu cầu vui chơi trong trò chơi đóng vai có chủ đề biểu hiện qua các dấu hiệu: Nhận xét và đánh giá trò chơi, bạn chơi. Tự nguyện và thích chơi trò chơi đóng vai có chủ đề. Thời gian tham gia hoạt động vui chơi.

- Tính chủ động vui chơi: Lựa chọn vui chơi, giải quyết xung đột xảy ra khi vui chơi, lựa chọn phương tiện trong khi chơi và thu dọn đồ chơi khi đã chơi xong.

- Sự nhập vai khi vui chơi: Sử dụng ngôn ngữ phù hợp, sử dụng phương tiện vui chơi phù hợp và diễn đạt vai chơi phù hợp với chủ đề chơi.

Đánh giá và lượng hoá các chỉ số bằng việc cho điểm. Từ đó phân tích tính tích cực vui chơi của trẻ làm ba mức độ: Tính tích cực vui chơi cao (mức I); tính tích cực vui chơi trung bình (mức II); tính tích cực vui chơi thấp (mức III).

3.2. Mức độ phát triển tính tích cực vui chơi của trẻ em mẫu giáo 5 - 6 tuổi qua trò chơi phân vai có chủ đề

Bằng phương pháp thực nghiệm tự nhiên đánh giá trên 3 mặt biểu hiện nhu cầu vui chơi, tính chủ động và sự nhập vai của trẻ khi chơi, kết quả nghiên cứu có được như sau:

Bảng 1: Tính tích cực vui chơi của trẻ em mẫu giáo 5 - 6 tuổi

Tiêu chí Mức độ TTCVC	Môi trường sống		So sánh sự khác biệt giữa 2 môi trường sống	Giới tính		Tổng số	So sánh sự khác biệt giới
	Nội thành	Ngoại thành		Nam	Nữ		
Cao	73 (41,0)	49 (33,1)	+	52 (37,1)	70 (37,6)	122 (37,4)	-
Trung bình	74 (41,6)	57 (38,5)	-	51 (36,4)	80 (43,0)	131 (40,2)	-
Thấp	31 (17,4)	42 (28,4)	+	37 (26,5)	36 (19,4)	73 (22,4)	-

Nhận xét:

Tính tích cực vui chơi của trẻ em mẫu giáo 5 - 6 tuổi phát triển *không đồng đều*, phân thành các mức độ: cao, trung bình, thấp. Đa số trẻ em mẫu giáo được nghiên cứu có mức độ tính tích cực vui chơi từ *trung bình* trở lên chiếm 77,6%. Số trẻ em đạt mức độ tính tích cực vui chơi cao 37,4% và chỉ có 22,4% trẻ em có tính tích cực vui chơi thấp.

Trẻ em mẫu giáo có mức độ *tính tích cực vui chơi cao* thường rất chủ động lựa chọn vai chơi - là các vai chính trong các trò chơi như “cô giáo” trong trò chơi cô giáo, “người bán hàng” trong trò chơi bán hàng, “bác sĩ” trong trò chơi bệnh viện..., chủ động lựa chọn phương tiện vui chơi như ô tô, bộ đồ nấu ăn, ống nghe... cho phù hợp với vai mình đóng. Khi có mâu thuẫn xuất hiện trong quá trình chơi, các em thường chủ động tự mình giải quyết, ít khi bỏ mặc, hoặc nhờ người khác (chủ yếu là cô giáo) giải quyết hộ, khi vui chơi xong, không cần có sự nhắc nhở của cô giáo, bạn bè, các em chủ động thu xếp đồ chơi vào những vị trí, ô để đồ chơi cần thiết.

Các em khi đóng vai có khả năng nhập vai tốt: sử dụng linh hoạt các phương tiện giao tiếp khi vui chơi, đặc biệt là ngôn ngữ, các em nói nhiều, ngôn ngữ mạch lạc và nội dung ngôn ngữ phù hợp với vai đóng, “diễn xuất” các vai phù hợp, sát chủ đề chơi, sử dụng tốt các phương tiện dùng trong trò chơi phân vai.

Trẻ em mẫu giáo 5 - 6 tuổi có *tính tích cực vui chơi thấp* là các em có nhu cầu vui chơi thấp, ít chủ động trong trò chơi, thường chỉ nhận những vai phụ và rất “cứng”, khi diễn xuất những vai chơi của mình, giao vai nào thì nhận vai đó, không có sự sáng tạo trong quá trình đóng vai theo chủ đề.

* *Xét theo môi trường sống của trẻ*

Khi nghiên cứu 178 trẻ mẫu giáo vùng nội thành Hà Nội và 148 trẻ em sống và học tập ở ngoại thành Hà Nội, kết quả nghiên cứu cho thấy môi trường sống với tính chất và quan hệ xã hội của nó có ảnh hưởng rõ nét đến mức độ phát triển tính tích cực vui chơi của các em. *Trẻ em mẫu giáo nội thành có mức độ tính tích cực vui chơi cao hơn trẻ em mẫu giáo ngoại thành.* Thể hiện, trẻ em có mức độ tính tích cực vui chơi từ trung bình trở lên ở nội thành chiếm 82,6%, ở ngoại thành thấp hơn 71,6%. Mức độ tính tích cực vui chơi cao ở nội thành chiếm 41,0%, ngoại thành chỉ có 33,1%. Mức độ tính tích cực vui chơi thấp ở nội thành chỉ có 17,4%, ngoại thành gần gấp đôi nội thành với 28,4%.

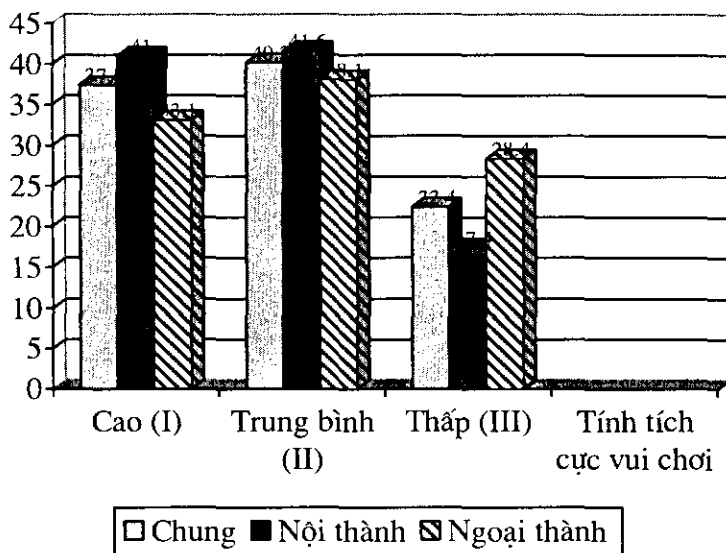
Để khẳng định sự khác biệt này, sử dụng phương pháp kiểm tra độ tin cậy của các con số phần trăm của R.Ludwing với $\alpha = 0,05$ cho thấy mức độ tính tích cực vui chơi cao giữa trẻ em mẫu giáo nội thành và ngoại thành là $|P_1 - P_2| = 8,0 > T_{sd} = 7,2$, mức độ tính tích cực vui chơi thấp $|P_1 - P_2| = 11,0 > T_{sd} = 9,84$. Điều đó cho thấy sự khác biệt có ý nghĩa giữa trẻ mẫu giáo nội thành và ngoại thành về tính tích cực vui chơi, có nghĩa là trẻ em trong cùng độ tuổi thì trẻ em mẫu giáo ở nội thành có tính tích cực vui chơi *cao hơn* trẻ em mẫu giáo ngoại thành: Nhu cầu vui chơi cao, chủ động hơn trong vui chơi có chủ đề và sự sáng tạo trong vui chơi cũng tốt hơn so với trẻ em mẫu giáo ngoại thành.

* *Xét theo góc độ ảnh hưởng của giới tính* khi nghiên cứu 140 trẻ em nam so với 186 trẻ em nữ ở cả hai môi trường sống thấy sắc thái giới tính không để lại dấu ấn rõ nét lên phẩm chất tính tích cực vui chơi của trẻ em mẫu giáo.

Trẻ em mẫu giáo cùng độ tuổi 5-6 tuổi, mức độ phát triển tính tích cực vui chơi có sự khác biệt, trẻ em nữ *cao hơn* trẻ em nam nhưng không đáng kể, thể hiện: Mức độ tính tích cực vui chơi từ trung bình trở lên ở trẻ em nữ là 80,6%, trẻ em nam là 73,5%, độ lệch $\bar{X} = 7,1\%$. Mức độ tính tích cực vui chơi cao tương đương nhau, trẻ em nam là 37,1% và trẻ em nữ là 37,6%. Mức độ tính tích cực vui chơi thấp là 26,5% với trẻ em nam là 19,4% với trẻ em nữ.

Khẳng định sự khác biệt bằng kiểm định toán học thấy xuất hiện sự khác biệt không có ý nghĩa giữa trẻ em nam và nữ $|P_1 - P_2| < T_{sd}$ ở tất cả ba mức độ tính tích cực vui chơi cao, trung bình, thấp. Sự khác biệt không có ý nghĩa trong toán thống kê cho phép khẳng định tính tích cực vui chơi giữa trẻ em mẫu giáo nam và nữ là như nhau, nghĩa là các chỉ số tâm lý về nhu cầu vui chơi, tính chủ động và sự nhập vai trong vui chơi không có sự khác biệt đáng kể giữa trẻ em nam và nữ.

Biểu đồ 1: Mức độ phát triển tính tích cực vui chơi của trẻ em mẫu giáo 5 - 6 tuổi



Biểu hiện của các thành phần tâm lý của tính tích cực vui chơi của trẻ em mẫu giáo 5 - 6 tuổi được thể hiện qua các số liệu ở bảng 2.

Bảng 2: Biểu hiện tính tích cực vui chơi của trẻ em mẫu giáo 5 - 6 tuổi qua trò chơi đóng vai có chủ đề

Biểu hiện Môi trường sống Mức độ	Nhu cầu vui chơi			Tính chủ động vui chơi			Sự nhập vai khi chơi		
	Nội thành	Ngoại thành	Chung	Nội thành	Ngoại thành	Chung	Nội thành	Ngoại thành	Chung
Cao	136 (76,4)	122 (82,4)	258 (79,2)	112 (62,9)	57 (38,5)	169 (51,8)	90 (50,6)	44 (29,7)	134 (41,1)
Trung bình	23 (12,9)	11 (7,4)	34 (10,4)	35 (19,7)	41 (27,7)	76 (23,3)	61 (34,3)	43 (29,1)	104 (31,9)
Thấp	19 (10,7)	15 (10,2)	34 (10,4)	31 (17,4)	50 (33,8)	81 (24,9)	27 (15,1)	61 (41,2)	88 (27,0)

Nhận xét:

Tính tích cực vui chơi được biểu hiện ở ba dấu hiệu (chỉ số tâm lý), trong sự phát triển tính tích cực vui chơi qua trò chơi đóng vai có chủ đề thì ba biểu hiện trên phát triển *không đồng đều*.

Nhu cầu vui chơi trò chơi đóng vai có chủ đề của trẻ em mẫu giáo 5 - 6 tuổi *biểu hiện rõ nét nhất* trong tính tích cực vui chơi của các em. Nếu tính từ mức độ trung bình trở lên chiếm 89,6%. Mức độ nhu cầu vui chơi cao là 79,2% và nhu cầu vui chơi thấp chỉ có 10,4%.

Nhu cầu vui chơi với trò chơi đóng vai có chủ đề của trẻ em mẫu giáo ngoại thành *cao hơn* trẻ mẫu giáo nội thành. Mức độ nhu cầu vui chơi cao ở ngoại thành là 82,4% so với trẻ nội thành 76,4%; mức nhu cầu vui chơi thấp trẻ em ngoại thành là 10,2% so với trẻ em nội thành 10,7%.

Tính chủ động khi vui chơi của trẻ em mẫu giáo 5 - 6 tuổi được nghiên cứu *biểu hiện rõ nét thứ hai* trong tính tích cực vui chơi: 75,1% trẻ em mẫu giáo được khảo sát có mức độ *tính chủ động* từ trung bình trở lên. 51,8% trẻ em đạt mức độ chủ động cao khi vui chơi, 24,9% trẻ em mẫu giáo bị động trong vui chơi.

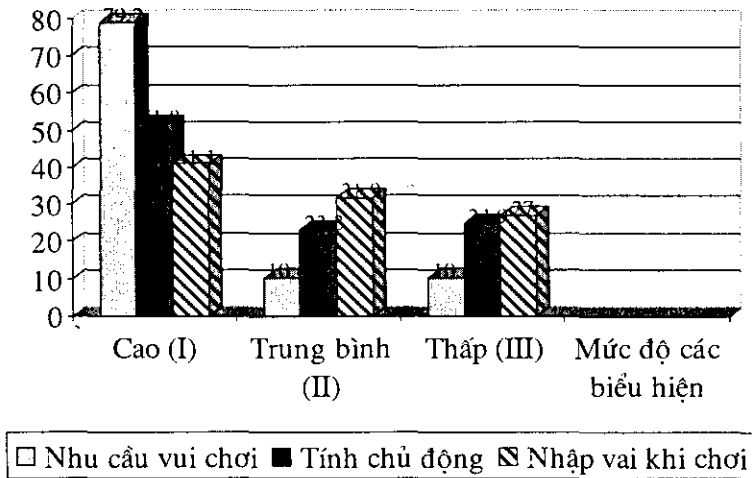
Xét ở góc độ ảnh hưởng của môi trường sống khi nghiên cứu 178 trẻ nội thành và 148 trẻ ngoại thành, ta thấy *trẻ em mẫu giáo nội thành có tính chủ động cao hơn* trẻ em mẫu giáo ngoại thành, thể hiện: Mức độ tính chủ động từ trung bình trở lên ở nội thành là 82,6% so với ngoại thành là 66,2%, độ lệch $\bar{X} = 16,4\%$. Mức độ tính chủ động vui chơi thấp (bị động khi chơi), trẻ em mẫu giáo nội thành chỉ chiếm 17,4%, trong khi đó trẻ em ngoại thành gần gấp đôi 33,8% với độ lệch $\bar{X} = 16,4\%$.

Sự nhập vai khi chơi của trẻ em mẫu giáo 5 - 6 tuổi phát triển và biểu hiện ở *mức độ thấp nhất* trong các biểu hiện của tính tích cực vui chơi của trẻ em mẫu giáo: 73,0% trẻ mẫu giáo có mức độ nhập vai khi chơi từ trung bình trở lên; 41,1% trẻ em thực sự nhập vai tốt khi chơi trò chơi đóng vai có chủ đề mà mình tham gia.

Trẻ em mẫu giáo nội thành có mức độ nhập vai cao hơn khi chơi trò chơi đóng vai có chủ đề so với trẻ em mẫu giáo ngoại thành. Thể hiện: Mức độ nhập vai tốt, nội thành là 50,6%, ngoại thành là 29,7%, độ lệch $\bar{X} = 20,9\%$. Mức độ nhập vai yếu, nội thành 15,1%, ngoại thành 41,2% và độ lệch $\bar{X} = 26,1\%$.

Có thể biểu diễn mức độ biểu hiện của các thành phần tâm lý của tính tích cực vui chơi bằng biểu đồ sau:

Biểu đồ 2: Sự biểu hiện các thành phần tâm lý của tính tích cực vui chơi của trẻ em mẫu giáo 5 - 6 tuổi



4. Kết luận

Khảo sát trên 326 trẻ em mẫu giáo nội thành và ngoại thành Hà Nội về tính tích cực vui chơi và các mặt tâm lý biểu hiện, có thể đi đến kết luận bước đầu là:

Đa số trẻ em mẫu giáo 5 - 6 tuổi được nghiên cứu có mức độ tính tích cực vui chơi từ trung bình trở lên. Mức độ tính tích cực vui chơi cao ở trẻ em mẫu giáo chiếm ưu thế.

Có sự khác biệt về tính tích cực vui chơi theo môi trường sống và giới tính: Trẻ em mẫu giáo cùng độ tuổi 5 - 6 tuổi sống và học tập ở môi trường nội thành có mức độ tính tích cực vui chơi cao hơn trẻ em mẫu giáo ở ngoại thành. Mức độ phát triển tính tích cực vui chơi của trẻ em nữ cao hơn trẻ em nam nhưng sự khác biệt không đáng kể.

Các thành phần tâm lý của tính tích cực vui chơi biểu hiện không đồng đều. Biểu hiện rõ nét nhất là nhu cầu vui chơi, thứ hai là tính chủ động vui chơi và cuối cùng là sự nhập vai khi chơi của trẻ em mẫu giáo.

Kết quả khảo sát về tính tích cực vui chơi gợi mở nhiều vấn đề cho giáo viên nhà trường mầm non về cách thức, nội dung tổ chức hoạt động vui chơi, trò chơi đóng vai có chủ đề cho trẻ em mẫu giáo 5 - 6 tuổi, nhằm hình thành và phát triển nhân cách cho trẻ em mẫu giáo.